

# Presentatie Verordeningen Wmo en Jeugd



Sociaal Domein | Jeugd | Werk | Zorg

# Verordening Wmo en Jeugd; waarom?

- Opdracht aan gemeenteraad (aanwijzing in wet)
- Aansluiting op beleidsplan (Toekomstagenda SD 2022)
- Vormt de basis om maatwerk en passende ondersteuning te bieden (kaderstellend)
- Biedt rechtszekerheid voor de burger
- Nadere regels in Besluiten maatschappelijke ondersteuning en jeugdhulp (collegebevoegdheid)

# Verordening Wmo; wat?

- Beschrijft het toegangsproces (incl. proceswaarborgen)
- Bepaalt de criteria voor toegang tot maatwerkvoorzieningen.
- Geeft helderheid over de wijze waarop gemeente (deels) compensatie biedt aan burgers met beperkingen.
- Stelt voorwaarden waaronder ZIN of PGB wordt verstrekt.
- Bevat de tarieven voor het PGB.
- Geeft aan of er een eigen bijdrage geldt en hoe de hoogte ervan wordt berekend.
- Beschrijft de kwaliteitseisen die aan (aanbieders van) ondersteuning gesteld worden + opdracht tot reële tarieven.
- Regels t.a.v. toezicht en handhaving.
- ....

# Verordening Jeugd; wat?

- Beschrijft het toegangsproces tot voorzieningen Jeugd.
- Beschrijft vormen van jeugdhulp.
- Beschrijft hoe melding, onderzoek en gesprek vorm krijgt.
- Stelt voorwaarden waaronder ZIN en een PGB wordt verstrekt.
- Beschrijft de proceswaarborgen voor jeugdige en ouders.
- Hoe de toegang verloopt via huisarts, medisch specialist of jeugdarts
- Beschrijft de afstemming met andere voorzieningen op gebied van zorg, onderwijs, wmo etc.

# Verordening Wmo (objectieve data)

- Reikwijdte van de Verordening:
  - 9.884 unieke personen (medio 2018)
  - ±16.000 uitstaande voorzieningen
  - Vanaf de leeftijd van 85 jaar heeft ruim 70% één of meerdere Wmo-indicaties
  - ± 8000 werkprocessen per jaar
- Ontwikkeling cliëntenbestand
  - Stijging en verzwaring
    - Demografische ontwikkeling (vergrijzing)
    - Extramuralisering => langer thuis wonen (zwaardere doelgroep dan voorheen)

# Verordening Wmo (objectieve data)

## Bezwaar en Beroep, klachten (2017)

- 80 bezwaarschriften afgehandeld. 21 bezwaarschriften zijn gegrond verklaard en 6 bezwaarschriften zijn deels gegrond verklaard.
- 17 beroepszaken, waarbij gemeente in 3 zaken in het ongelijk is gesteld.
- 8 klachten ingediend.
- 33 second-opinions.

## • Het jaarlijkse cliëntervaringsonderzoek Wmo (2017)

- Het gros van de cliënten is positief over de kwaliteit van de ondersteuning (8 op de 10 beoordeelt deze als goed)
- Driekwart van de respondenten ervaart een betere kwaliteit van leven.
- 7 op de 10 cliënten wisten waar zij met hun hulpvraag moesten zijn, heeft samen met de (Wmo)medewerker naar oplossingen gezocht en voelde zich snel geholpen.

# Verordening Jeugdhulp (objectieve data)

- Reikwijdte van de Verordening:
  - 2.689 unieke personen (2017)
  - Tussen 0 en 18 jaar heeft ruim 15,5% een vorm van jeugdhulp ([www.waarstaatjegemeente.nl](http://www.waarstaatjegemeente.nl))
- Ontwikkeling cliëntenbestand
  - Stijging (2.036 (2015), 2.368 (2016) en 2.689 (2017))
  - Demografische ontwikkeling (ontgroening)
  - Extramuralisering => meer vormen van ambulante hulp thuis (ook intensievere vormen van behandeling dan voorheen)

# Verordening Jeugdhulp (objectieve data)

## Bezwaar en Beroep, klachten (tot en met augustus 2018)

- 0 bezwaarschriften afgehandeld.
- 9 beroepszaken, waarbij 3 zaken gegrond zijn verklaard.
- 1 klacht

- **Het jaarlijkse cliëntervaringsonderzoek Jeugdhulp (2017)**

- Aantal deelnemers aan het cliëntervaringsonderzoek lag te laag om aan het onderzoek conclusies te kunnen verbinden.
- Team Jeugd is gestart met invoering eigen korte evaluatielijst direct na beëindiging dienstverlening
- Lage respons onderzoek bij Jeugd= landelijke tendens



# Procedure Wmo

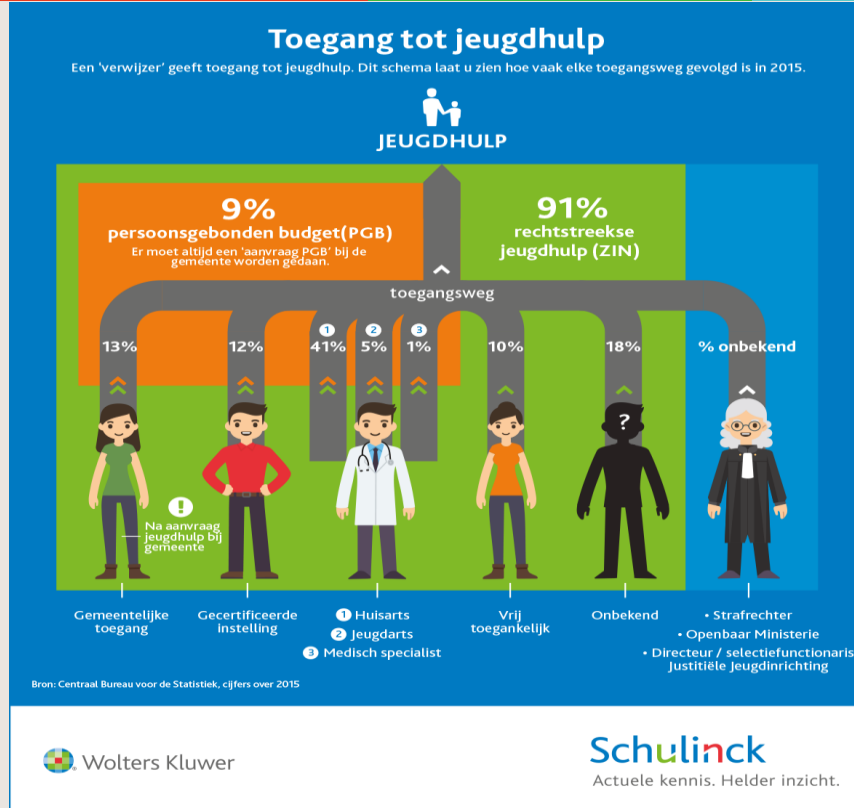
## Procedure Wmo 2015: van melding tot beschikking



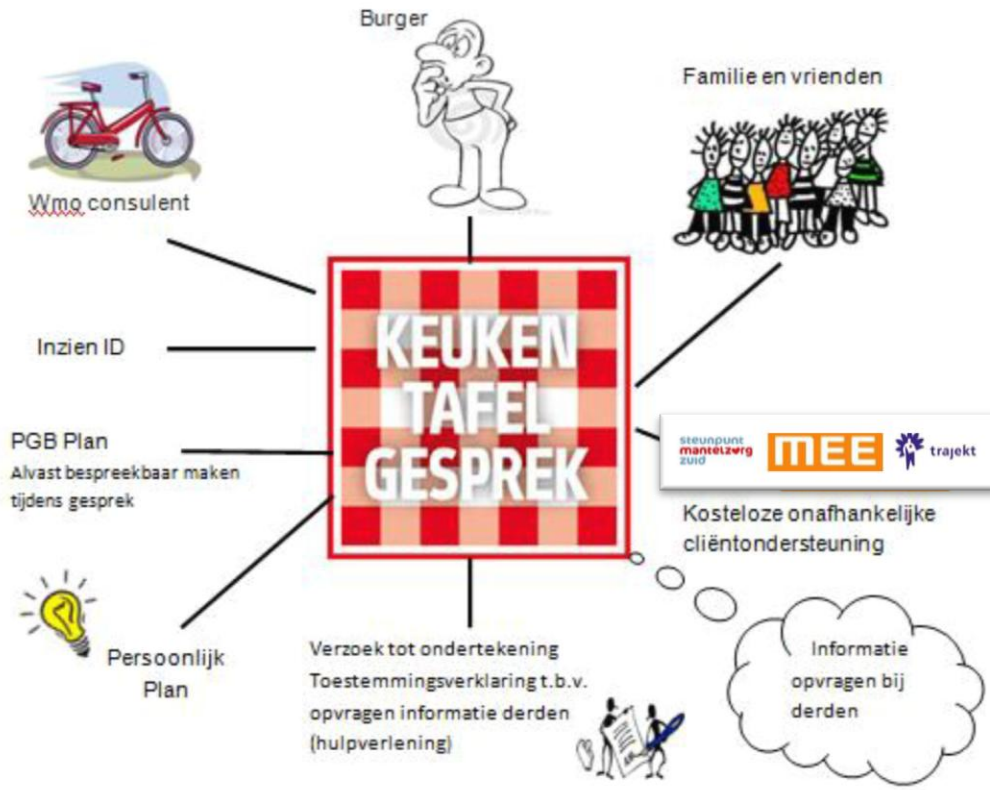
## Aanvullende (bovenwettelijke) waarborgen Maastricht

- Second opinion
- Nazorg bij verwijzing naar algemene voorziening (< 6 weken)
- Verlengde termijn persoonlijk plan
- Hardheidsclausule
- ~~Ombudsfunctie~~ ⇒ burgerpanel

# Toegang Jeugd



# Gesprek



# Aanleiding nieuwe Verordening

## Inhoudelijke redenen

### *Actualisatie o.b.v. beleid*

- De huidige verordening is ontworpen in 2014. Na die tijd hebben diverse beleidsontwikkelingen plaatsgevonden

### *Actualisatie o.b.v. voortschrijdend inzicht*

- Uitvoeringspraktijk (redactionele aanpassingen, verduidelijken proces(waarborgen))
- Adviezen cliëntenraden en vanuit klantervaringsonderzoeken
- Rechtspraak
- Wijzigingen in de (4) modelverordeningen van de VNG

# Aanleiding nieuwe Verordening (2)

## **Technisch-administratief**

- Aanpassing o.b.v. hogere wetgeving.
- Ongeoorloofde delegatie aan het college (naar Besluit maatschappelijke ondersteuning) wordt gerepareerd.

## **Integraliteit**

- Nu nog te vroeg voor 1 Verordening Sociaal Domein
- Integraal werken en beschikken is ook mogelijk zonder integrale Verordening, verordeningen op elkaar afgestemd

# Doorlopen proces

---

- Start in najaar 2017: participatief traject in alle gemeenten in Maastricht-Heuvelland;
- Diverse overleggen en consultatiebijeenkomsten met regionale en lokale adviesraden;
- Van 23 juli t/m 14 september 2018: breed inspraaktraject op de inspraakversie van de concept-verordening Wmo en Jeugd.

# Highlights wijzigingen

- **Belangrijkste zaken die worden overgeheveld vanuit Besluit maatschappelijke ondersteuning naar nieuwe Verordening Wmo**
  - Hoogte bijdrage algemene/maatwerkvoorzieningen + uitzonderingen;
  - Diverse zaken t.a.v. persoonsgebonden budgetten;
  - Financiële tegemoetkomingen;
  - Tegemoetkoming meerkosten;
  - Mantelzorgwaardering;
  - Regels hulp door sociaal netwerk;
  - Kwaliteitseisen maatschappelijke ondersteuning incl. inhoudelijke wijziging door nieuwe AMvB “reële prijs voor Wmo-diensten”;
  - Meldingsregeling calamiteiten en geweld;
  - Aanvullende (bovenwettelijke) proceswaarborgen.

# Highlights wijzigingen

## **Nieuw toegevoegde artikelen**

- t.b.v. verder versterken proceswaarborgen voor de cliënt
- ter bespoediging van de procedure en/of terugdringing van bureaucratie
- t.b.v. rechtmatigheid en handhaving

## **Aantal artikelen zijn (deels) geschrapt (nietig bevonden)**

## **Redactionele verbeteringen**

**Totaaloverzicht wijzigingen is opgenomen in zgn. “Was-woord-tabel”**



# Inspraakreacties

- Inspraak ontvangen van Adviesraden sociaal domein uit Maastricht-Heuvelland, IASD, ASM en CIMM
- Highlights reacties:
  - Leesbaarheid
  - Meer aandacht voor onafhankelijke cliëntondersteuning
  - Beperken nadere regels
  - Evalueren van de dienstverlening en cliëntervaringen
  - De-bureaucratisering verloopt langzamer dan gehoopt
  - Aandacht voor privacy
  - Artikelsgewijze aanpassingen
  - Instellen van een Ombudsman Sociaal Domein

# Eigen bijdrage Wmo 2019

## Abonnementstarief Wmo 2019

- Huishoudens die gebruik maken van een Wmo-voorziening gaan een vast tarief van €17,50 (of nihil) per vier weken betalen, ongeacht inkomen, vermogen of gebruik.
- Er blijft ruimte voor gemeenten om een lagere eigen bijdrage vast te stellen.
- Voorstel is om ook per 1 januari 2019 de EB te verlagen (naar €14,00 per 4 weken)



Bedankt voor uw aandacht!